

第16期

在本期中，將右側的碟煞安裝至已經組裝到第15期的前軸上。同時，將在第3期中組裝完成的左前輪胎更換為新胎紋輪胎。



安裝右前碟煞 與組裝左前輪

※零件名稱和組裝指南中的「左·右」是指乘坐時從駕駛座的視角來看。「右(R)」指的是駕駛座側，而「左(L)」指的是副駕駛座側。



16-A 輪胎×2

16-B 右煞車卡鉗 (1)

16-C 右煞車卡鉗 (2)

16-D 煞車碟盤防塵蓋 (R)

16-E 右煞車碟盤 (1)

16-F 右煞車碟盤 (2)

AP螺絲 (1.7×4mm)×3+備用

TM螺絲 (1.7×4mm)×2+備用

AM螺絲 (1.7×4mm)×4+備用

透過影片 Check 組裝步驟!



輕鬆使用QR碼存取最新影片和舊刊影片

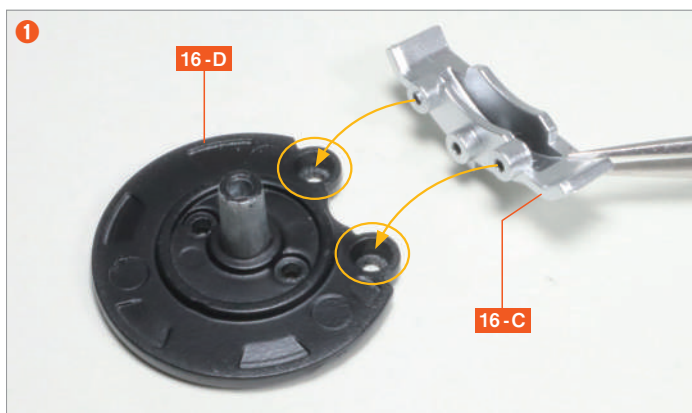
※有些期數可能沒有提供影片，或僅提供針對部分步驟的影片。

※在車型設計上，其零件的形狀可能與實車有所不同。

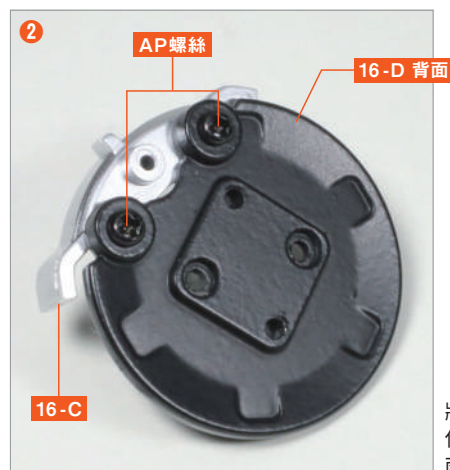
※照片上的螺絲並不包含備用數量。

step 1 安裝右煞車碟盤防塵蓋

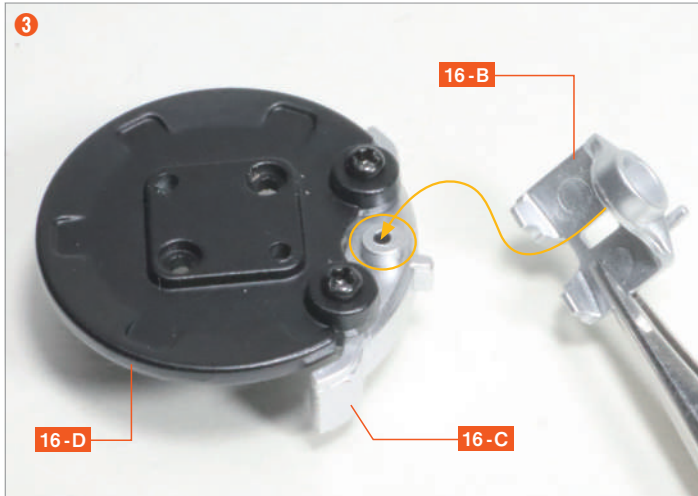
請參考第6期的 step1。



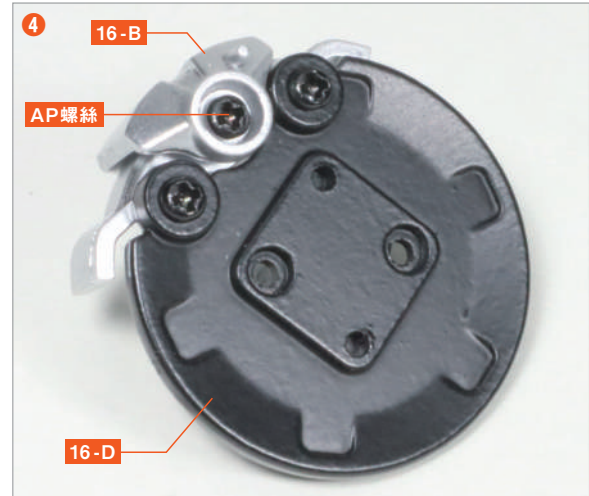
將右煞車卡鉗 (2) 16-C 上的2個突起部分與煞車碟盤防塵蓋 (R) 16-D 上的凹槽對準組裝。



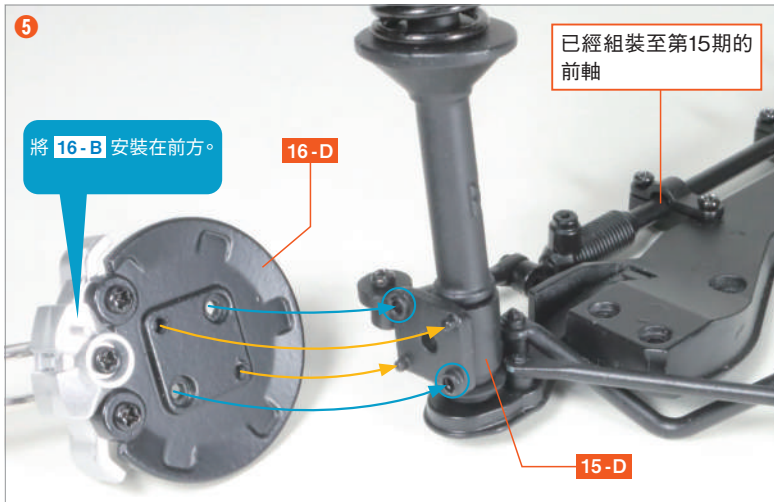
將 16-D 翻轉，使用 AP螺絲 將兩個位置固定。



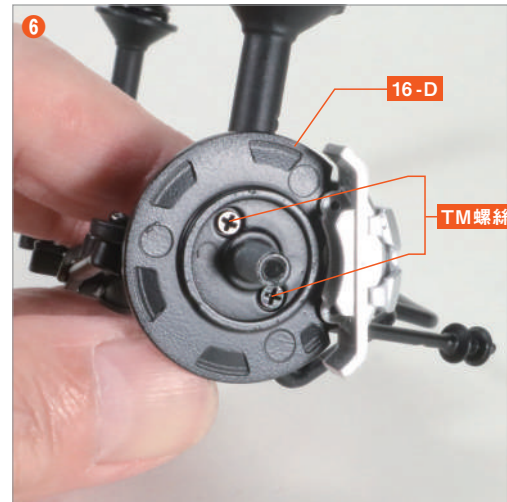
將右煞車卡鉗(1) 16-B 對準 16-C，將 16-C 的方形突起部分嵌入 16-B 的方形孔中，對準 16-B 和 16-C 的螺絲孔。



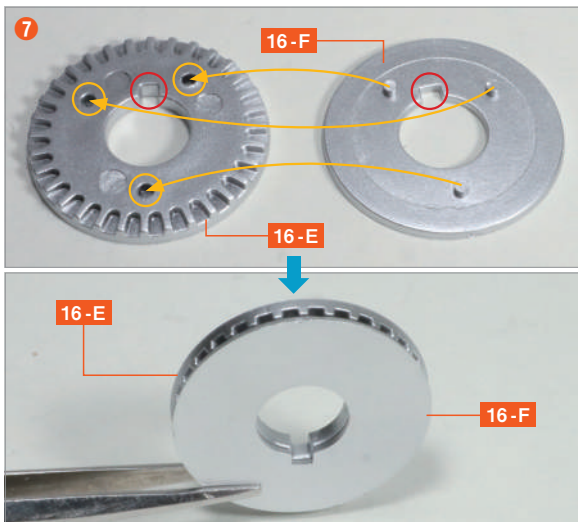
使用 AP 螺絲 固定。



備妥已經組裝至第15期的前軸，將轉向節臂(R) 15-D 和 16-D 組裝起來。



將 15-D 與 16-D 的螺絲孔對齊，使用 TM 螺絲 在兩個位置固定。



將右煞車碟盤(2) 16-F 三處突起部分與凹槽對準右煞車碟盤(1) 16-E 嵌入。



step 2 更換輪胎

請參考第3期的 step1。

8

在本期重新提供了新胎紋的輪胎, 把在第3期中的胎紋, 以更貼近實物進行改良。



在第3期中組裝完成的左前輪背面

將在第3期中組裝完成的左前輪翻轉, 並拆下固定輪圈的4根螺絲。

9



在步驟 8 中拆下螺絲, 可以將零件分開, 如照片所示。另外, 輪胎 3-A 和拆下的螺絲將來不再使用。

10



與 3-A 相比, 輪胎胎紋等進行了修改。

備妥輪胎 16-A。

11



將外側輪圈 3-B 嵌入到 16-A 上, 接著將內側輪圈 3-C 的凹槽與 3-B 上的4個螺絲孔的突起部分對齊嵌入。

12



使用 AM 螺絲 固定4個位置。

step complete



將新的螺絲鎖緊到原先的螺絲孔時

將新的螺絲放入螺絲孔後，將螺絲起子對準，並在進行鎖緊時，逆時針方向，即左轉輕輕轉動一次。請注意指尖的感覺，有一個點會感到卡嗒一聲。從那個位置開始，再以順時針方向繼續鎖緊，這樣就可以輕鬆地將螺絲鎖緊固定。如果在開始鎖緊螺絲時轉動不順暢，請再次逆時針轉動，找到螺絲卡合的位置。如果強硬著進行鎖緊，可能會損壞螺絲孔的螺紋，使螺絲無法緊固，因此要注意。



逆時針轉動一圈，當感到卡嗒一聲時，再以順時針方向鎖緊。

本期
組裝

完成!

第16期的組裝到此結束。右煞車碟盤防塵蓋已經安裝，前軸組裝完成。轉動齒輪齒條式轉向器，可以更好地理解前輪轉向器結構。另一個 16-A 輪胎將在第17期使用，請務必妥善保存，以免遺失。

